

# il piacere dell'occhio

## LA SETTIMANA DELLE MOSTRE

A CURA DI  
MARIO DE CANDIA

### ■ GRAFICA ESPRESSIONISTA TEDESCA

Una selezione di fogli grafici realizzati da quindici artisti: dai grandi maestri Kokoschka, Pechstein, Barlach, Dix, Rohlfis Meidner, ad altri meno conosciuti, ma altrettanto significativi di uno dei periodi più importanti della storia dell'arte moderna.

Alla Galleria Trifalco, via del Vantaggio 22a; tel. 3610236. Orario: 11-13; 17-20, dal 2

### ■ SOL LEWITT

Fra i più apprezzati e celebrati operatori estetici americani Sol Lewitt è autore di un discorso strettamente legato a campi d'intervento decisamente concettuali. I disegni da parete che ha realizzato per questa mostra, concordemente con l'ambito propositivo della sua ricerca, obbediscono a regole precise che hanno la funzione di eliminare casualità, e suggerire tutte le possibili e diverse dimensioni spaziali.

Alla Galleria Ferranti, via Tor Millina 26; tel. 6542146.

### ■ UGO NESPOLO

«La ricerca del nuovo bello» è il titolo con il quale vengono presentate le opere recenti di Nespolo, operatore artistico fra i più impegnati a ricercare nuove espressioni, nuove forme quanto più aderenti e rappresentative delle situazioni del nostro tempo. Quasi volendo cogliere tutte le possibilità offerte dal calcolo combinatorio, sfruttando la tecnica del puzzle, Nespolo gioca con l'immagine, frammentandola in una miriade di porzioni elementari e timbriche che offrono una stratificatissima articolazione e concatenazione di significati e simboli.

Alla galleria La Margherita, via Giulia 108; tel. 655.413 Orario: 10-13; 17-20; festivi: 10,30-13.

### ■ FRANCO ROGNONI

Mostra di particolare interesse che propone una scelta ragionata della produzione artistica di un pittore, e grafico, più che sapiente. Il linguaggio espressivo di Rognoni nell'immediatezza raffigurativa delle immagini, di rara ricchezza fantastica, ha qualche consonanza con una certa vena di surrealismo sognante e poetico.

Alla galleria Eliseo, via Parma 5; tel. 4754022

### ■ RICCARDO TOMMASI FERRONI

In esposizione, una selezione di opere grafiche del pittore toscano, autore di una pittura caratterizzata da una sottile vena ironica e forte di una raffinatissima tecnica.

Alla Galleria Centodieci, via Margutta 102; tel. 6786960.

### ■ □ GIOVANNI CAPPELLI

Artista fra i più impegnati tra quanti praticano una pittura nella quale la realtà è vista, analizzata e riproposta nelle sue componenti più sofferte, Cappelli, dopo lunghi anni di assenza dalla scena espositiva romana, propone una vasta selezione di opere pittoriche recenti, nelle quali la sua visione è concentrata sugli elementi e i soggetti espressivi della drammaticità del nostro tempo.

Alla galleria La Gradiva, via della Fontanella 5; tel. 6789862.

### ■ SILVIO PASQUARELLI

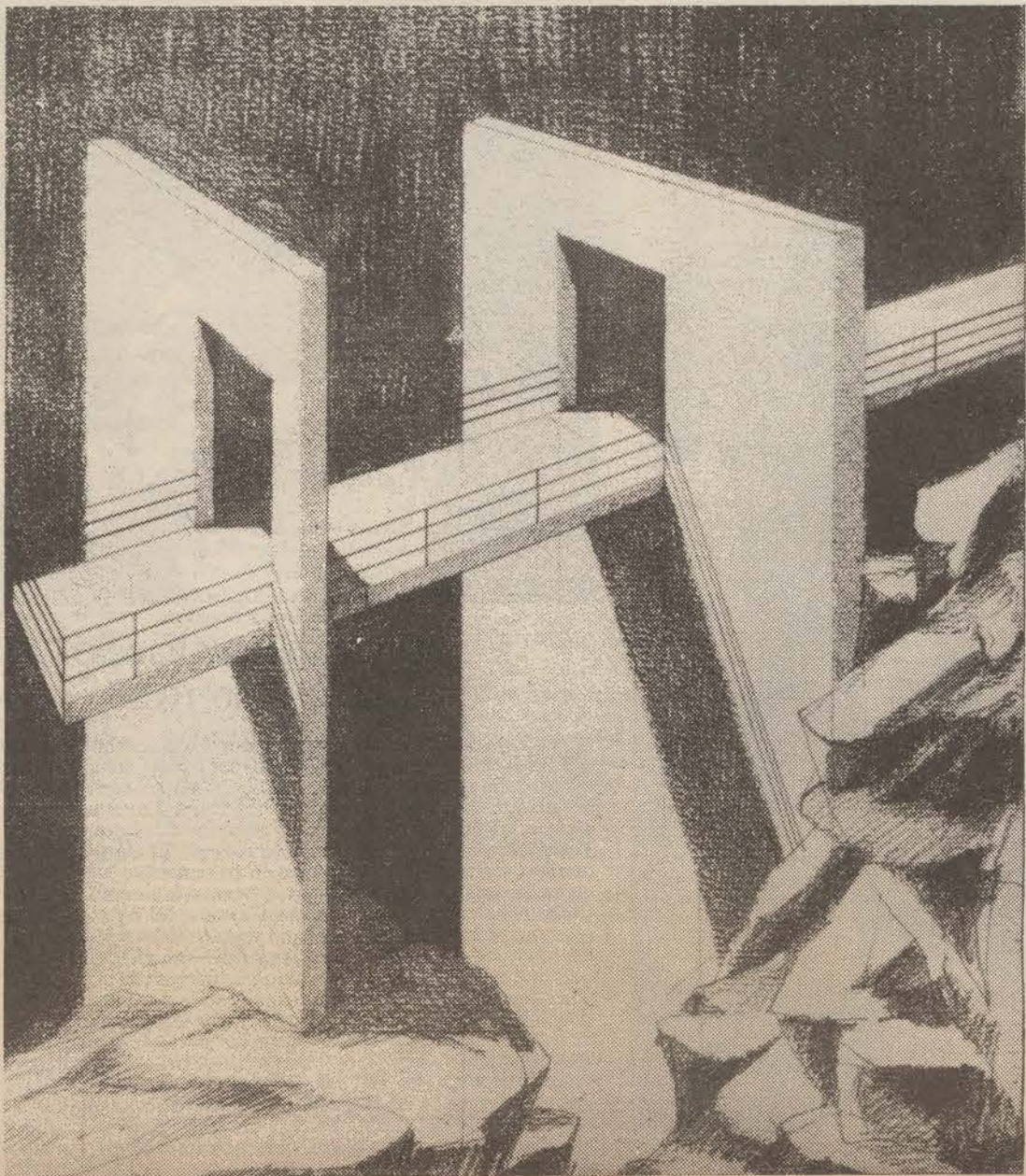
Venti disegni, raccolti sotto il tema di «Architetture allusive», illustrano gli ambiti di una ricerca che, in campo architettonico, cerca di comporre, a livelli quasi concettuali, immagine naturale e immagine architettonica.

Alla galleria del Cortile, via del Babuino 51; tel. 6785724.

### ■ GIULIO TURCATO

Pittore fra i più significativi nel quadro del rinnovamento dell'arte italiana contemporanea, Turcato è stato fra i primi artisti del nostro paese ad aderire alla pittura astratta entrando a far parte del gruppo Forma 1 che, nel 1947, bandì il manifesto del formalismo. Negli anni successivi, partecipa ai più importanti movimenti che hanno animato la scena artistica in Italia, il Fronte Nuovo delle Arti, il Gruppo degli Otto, e sviluppa un linguaggio che si concretizza conciliando colore, materia segno in toni astratto informali. In questa mostra, Turcato espone trentaquattro acquerelli recentissimi che sottolineano ancora l'importanza che l'autore attribuisce al colore assieme con l'immediatezza della realizzazione.

Alla galleria Il Millennio, via Borgognona 3; tel. 6791919.



### ■ UNA GENERAZIONE POST-MODERNA

Già presentata a Genova nei mesi scorsi, approda in città sotto gli auspici dell'Assessorato alla Cultura, la mostra «Una Generazione Post-moderna» che Renato Barilli ha curato con l'intento di chiarire alcuni nodi fondamentali generatisi dalle spinte culturali di questi ultimi anni. Mettendo in stretta relazione pittura, architettura, disegno industriale e spettacolo teatrale, questa rassegna vuole verificare gli equilibri che possono essersi stabiliti in seguito alle esperienze dei due passati decenni, e mettere, al tempo stesso, a fuoco luoghi d'intersezione fra questi diversi campi d'intervento artistico.

La mostra si articola in tre sezioni, di cui la prima, sotto l'appellativo de «I Nuovi-Nuovi», presenta un vastissimo numero di pittori dell'ultima generazione, da Bartolini a Salvo, Ontani, Levini, Jori, Esposito per citarne alcuni; la seconda sviluppa l'argomento del nuovo design con un'installazione del gruppo Alchimia e con disegni e progetti di vari e famosi operatori; mentre la terza ed ultima sezione vede allestite scenografie, bozzetti, installazioni fra le più rappresentative di alcuni gruppi della ricerca teatrale.

Al Palazzo delle Esposizioni, via Nazionale. Orario: 9-13; 17-20; domenica: 9-13; chiuso lunedì.

### ■ MARIO SCHIFANO

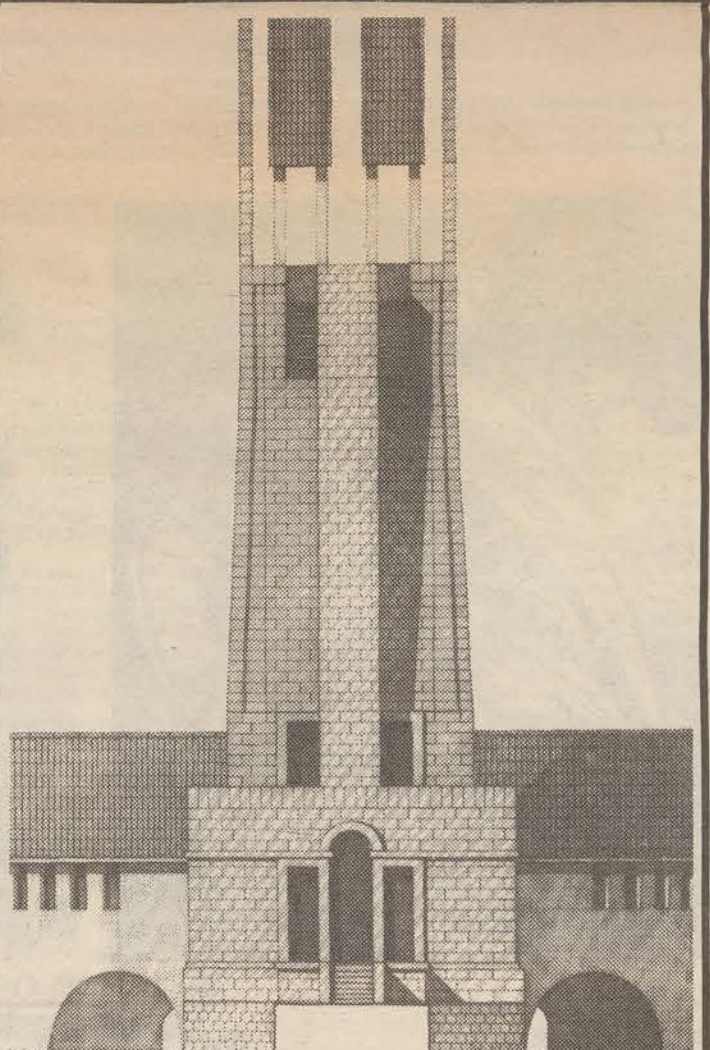
Con una puntualissima e assoluta fedeltà ai suoi temi ed al suo linguaggio, Schifano ha realizzato, alcuni mesi orsono, questo ciclo di pitture: sono dieci opere, nature morte, di enormi dimensioni, raccolte sotto il titolo di «Acerbo» che le definisce lessicalmente e che compare esplicitamente su alcune di esse, secondo uno degli atteggiamenti più caratteristici del progetto estetico dell'autore.

Alla galleria 2C, piazza Mignanelli 3; tel. 6795685.

### ■ IL SAN GIROLAMO DI LORENZO LOTTO

Si tratta di una mostra-dossier con la quale, secondo formule già sperimentate con successo dal Louvre, si vuole concentrare, intorno ad una singola opera, l'attenzione del pubblico in visita al museo. In successivi momenti, la storia del San Girolamo di Lorenzo Lotto custodito nella Mole Adriana, viene raccontata con l'apporto di un'esauriente documentazione che colloca l'opera nel più ampio quadro della produzione dell'autore, offrendo al tempo stesso la possibilità di confronti e comparazioni fra questo San Girolamo e l'iconografia relativa alla figura del santo nei secoli XV e XVI; e, ancora, con i dipinti dello stesso Lotto dedicati al medesimo tema in tutto l'arco della sua vita. Il San Girolamo viene studiato e analizzato anche, e ovviamente, da un punto di vista storico critico che documenta giudizi e vicende, mentre una serie di lastre radiografiche, eseguite appositamente per questa occasione, permettono di individuare e visualizzare le tecniche d'esecuzione, le variazioni apportate ed i ripensamenti, i restauri subiti.

Museo di Castel Sant'Angelo. Orario: 9-14; chiuso lunedì.



## Una città armonica secondo Franz Prati

LA PRESENTAZIONE di quattro progetti, che si collocano all'interno della serie di mostre con le quali la galleria documenta i momenti emergenti e più significativi della cultura architettonica contemporanea, vuole illustrare e definire lo specifico atteggiamento e pratica progettuale dell'architetto Franz Prati. Nei lavori che ha realizzato in questi ultimi tre anni Prati centra la propria attenzione sullo spazio urbano, sui problemi di rapporto fra il preesistente ed i nuovi interventi; problema che cerca di risolvere, volendo non interrompere la continuità dei segni dell'ambiente, secondo un procedimento progettualmente analogico che sintetizza i valori tipologici che il panorama urbano propone ed esprime

Alla galleria AAM, via del Vantaggio 12; tel. 3619151  
Orario: 10,30-13; 16,30-20  
dal 5 alle 19

Fre  
più  
«I d  
si ci  
per  
que  
guir  
te»;  
nell  
valc  
mor  
Alla  
tel.  
  
Ted  
cent  
di di  
ne c  
oriz  
onir  
Alla  
Ved  
Fir  
  
Il p  
ta d  
divi  
don  
rifi  
tori  
Acc  
di V  
16-  
  
App  
spe  
pon  
gni  
dag  
ster  
Alla  
so l  
  
Aut  
bol  
nem  
ra,  
col  
rea  
per  
da  
All  
46,  
16,  
  
Di p  
me  
tem  
ckli  
rial  
col  
gett  
fra  
All  
18;