

Quarant'anni di storia raccontati attraverso libri, cataloghi e collane.

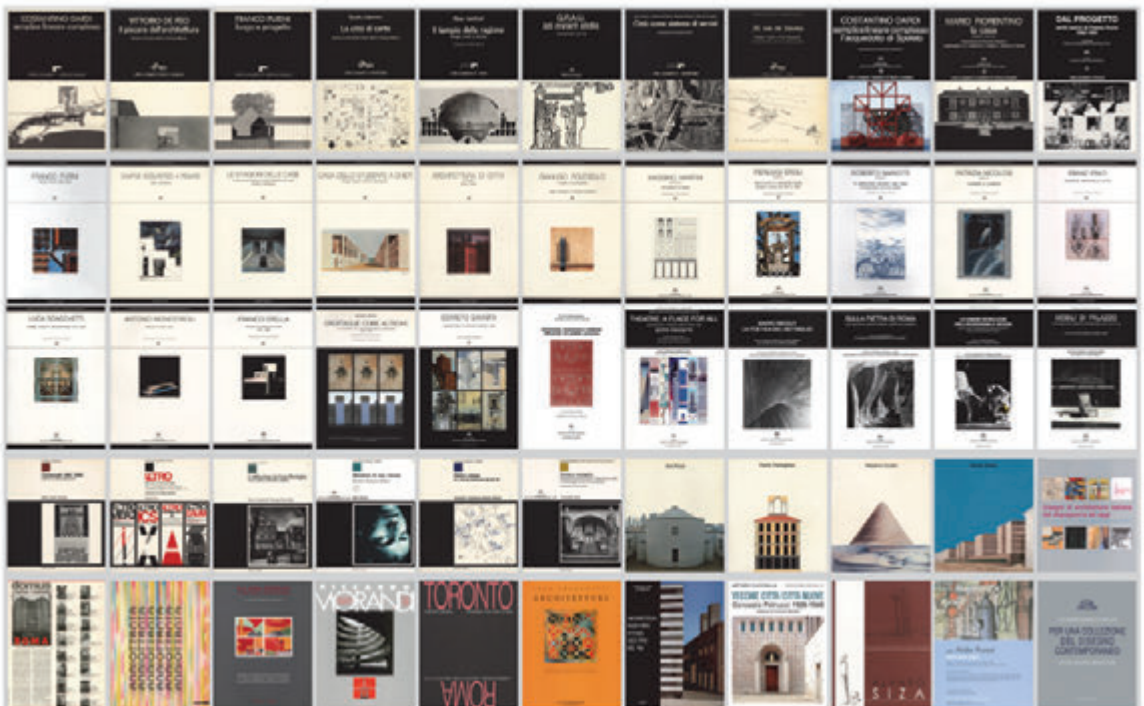
La produzione editoriale di A.A.M. Architettura Arte Moderna dal 1976 ad oggi

di Rossella Martino

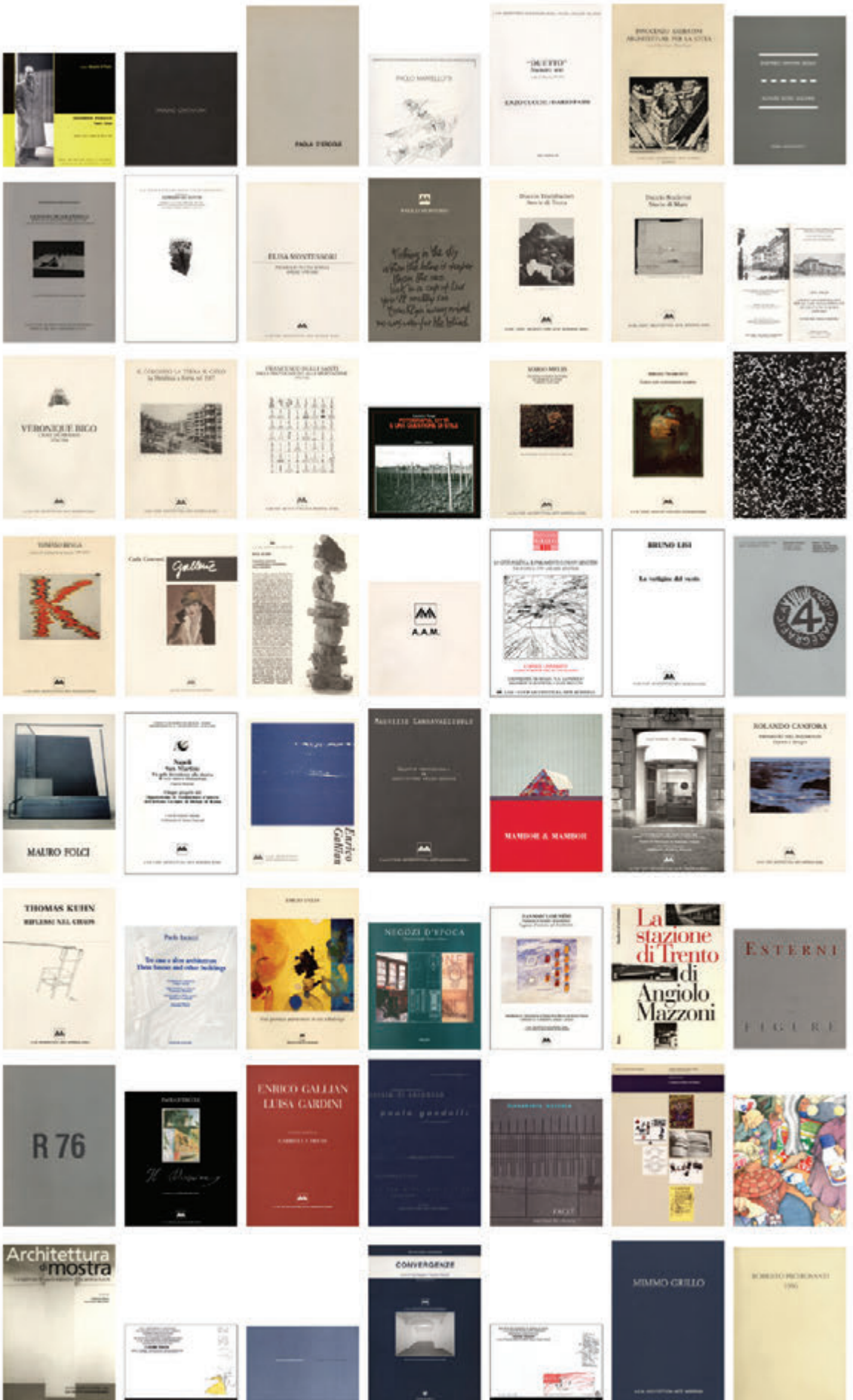
All'indomani del gennaio 1978 Francesco Moschini inaugurava a Roma, con una mostra dedicata a Edoardo Persico curata da Maurizio Di Puolo, la A.A.M. Architettura Arte Moderna in via del Vantaggio - ora in via dei Banchi vecchi -, una struttura, presto, divenuta centro di produzione e promozione di iniziative culturali, studi e ricerche, ormai, tra le istituzioni culturali italiane più impegnate nell'indagine, non solo della cultura del progetto, ma anche dei sottili rapporti che esistono all'interno del sistema delle arti. A.A.M. Architettura Arte Moderna ha conquistato, a poco a poco, uno spazio culturale, oggi riverberato ben oltre i confini italiani; questa struttura si è configurata, fin dagli esordi, come crogiuolo propulsivo, talvolta prefigurando, attraverso le piccole mostre, i grandi temi sui quali sarebbe stato necessario lavorare a livello pubblico, facendola diventare una sorta di centro progressivo del moderno e un momento di aggregazione per alcune generazioni di artisti e architetti. L'intensa produzione editoriale e pubblicitaria che negli anni accompagna la serrata successione di esposizioni e mostre allestite, principalmente, negli spazi delle due sedi di Roma e Milano, riguarda, insieme ai rispettivi cataloghi, la direzione di numerose collane di architettura per le case editrici Magma (dal 1976 al 1978), Edizioni Centro DI (dal 1979 al 2002), Edizioni Kappa (dal 1981 al 1998), Adda Editore (dal 2009 al 2011), Gangemi Editore (dal 2013) e non solo. La prima di queste collane, "Città e progetto", inaugurava nel 1976, proponendosi come "un articolato strumento disciplinare" - scrive Francesco Moschini nella presentazione del progetto editoriale - mirato a "fornire precisi contributi sia di carattere operativo che teorico e storiografico" attraverso "un'impostazione di carattere essenzialmente critico, documentario o storiografico proponendosi, tra l'altro, di riesaminare anche il rapporto tra architettura ed urbanistica" nel tentativo di descrivere "il rapporto tra costruzione dell'architettura e costruzione della città [...] attraverso il manifestarsi delle ipotesi degli autori". Suddivisa in otto sezioni, la collana si completava con i "Quaderni di Teoria e Progetto", ciascuno dedicato a singole personalità e a gruppi di rilievo della cultura architettonica, articolati secondo filoni omogenei di ricerca, tesi "ad evidenziare i conflitti ed i limiti di un lavoro che si va costruendo come paziente ricerca, in condizioni, però, di isolamento se non di estraneità tra le parti" - scrive ancora Francesco Moschini - per quanto attiene alla intera disciplina architettonica; di questi, quello a firma di Franco Purini, "Luogo e progetto" (Magma, 1976) - poi ristampato in una nuova versione ampliata nel 1981 per le Edizioni Kappa - sulle permanenze

storiche nel progetto di architettura e il ruolo imprescindibile del disegno nell'invenzione figurativa, e quello a firma di Costantino Dardi, "Semplice lineare complesso" (Magma, 1976) dedicato alle relazioni tra l'oggetto architettonico e il contesto urbano, meritano particolare menzione per l'importante contributo alla letteratura architettonica italiana del secondo Novecento. Il sodalizio con l'architetto romano Franco Purini ha inoltre prodotto, negli anni, ulteriori contributi tra i quali si ricordano, tra i più rilevanti, "Alcune forme della casa" (Edizioni Kappa, 1979) e "Dal progetto: scritti teorici di Franco Purini, 1966-1991" (Edizioni Kappa, 1992), oltre che numerosi interventi a conferenze e su rivista e su volumi.

Negli stessi anni, in rapida sequenza, si sono susseguite le collane "Progetto / Dettaglio", completata dai "Quaderni di progetto e dettaglio", poi affiancata dai "Interni di progetto e dettaglio", tutte, incentrate sulla tematica del progetto inteso come "momento qualificante [...] ed emblematico nell'ambito della cultura architettonica contemporanea" - scrive Francesco Moschini nella presentazione del progetto editoriale - esaminato "in tutte le fasi di elaborazione" per innescare "un processo di progressiva estensione delle tematiche che, a partire dal "dettaglio", giungono a mettere a fuoco la personalità complessiva di un architetto, o la singolarità di un tema, o la pluralità di letture di un'occasione progettuale"; la collana, inoltre, propone "attraverso i testi critici introduttivi [...] quella lettura storica che, centrando il tema dell'opera nella ricostruzione teorica dell'operazione progettuale, consente di stabilire quella continuità necessaria, affinché ciascun "progetto" non si ponga come oggetto isolato, ma piuttosto come elemento a partire dal quale tratteggiare un quadro complessivo, e non antologico, nel quale si colloca un momento particolare della ricerca architettonica". Tra i volumi pubblicati per la collana "Progetto / Dettaglio", oltre a quelli incentrati sulle opere di Massimo Martini, Gianugo Polesello, Franz Prati, Franco Purini e altri, meritano particolare menzione il volume di Giorgio Grassi e Antonio Monestiroli su "La Casa dello studente" (Edizioni Kappa, 1980) e quello di Carlo Aymonino su "Il Campus scolastico a Pesaro" (Edizioni Kappa, 1980), entrambi, aventi per oggetto opere di edilizia pubblica scolastica, interesse che ritornerà, successivamente, negli studi approfonditi sul sistema Campus universitario di Bari entro cui sistemare "Il Palazzo delle Biblioteche universitarie", opera prima del progetto scientifico e culturale T.E.S.I. del 2008. Entrambi gli architetti, in questa occasione chiamati a descrivere, in prima persona, proprie architetture costruite, nel tentativo

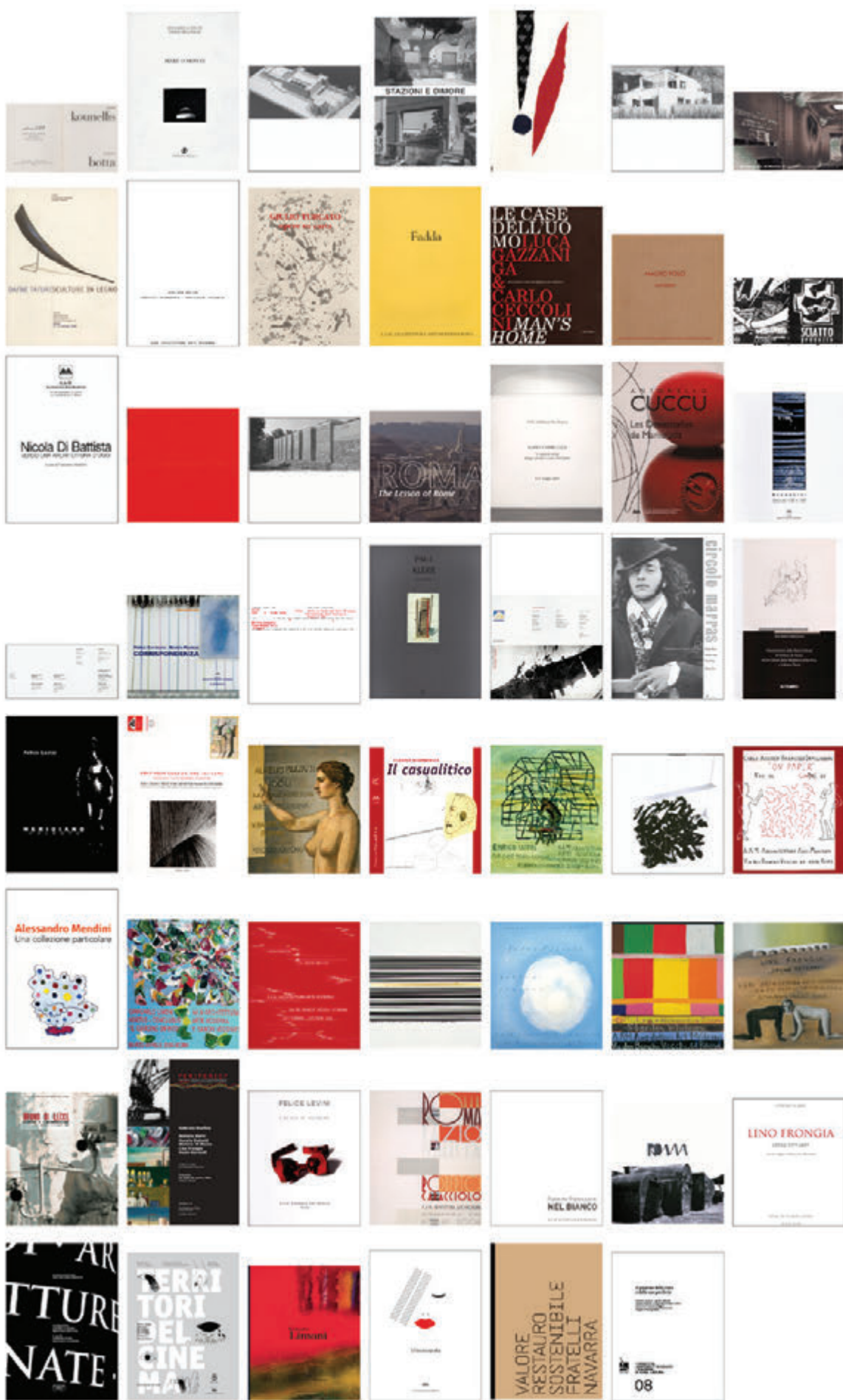


Nelle quattro pagine del servizio:
Libri, cataloghi e collane di architettura
Courtesy A.A.M. Architettura Arte Moderna
Collezione Francesco Moschini



di delineare "un discorso per immagini che illustra il percorso autocritico di un progetto" - perfettamente riuscito, a detta di Paolo Portoghesi -, divengono oggetto di ulteriore analisi e approfondimento nella monografia su Giorgio Grassi e le sue opere (Edizioni Centro DI, 1984) a cura di Francesco Moschini e nella monografia su Carlo Aymonino, ancora in cantiere, ma

di prossima uscita; tra i "Quaderni di progetto e dettaglio" si ritrova, inoltre, testimonianza della preziosa attività condotta, ancora da Francesco Moschini, a Cerreto Sannita nel 1988, insieme, progettuale, fotografica, didattica, rivolta alla riscoperta di un "modus operandi coerente, per la permanenza dei luoghi", al fine di "sperimentare, attraverso la prassi progettuale, strate-





Selezione di alcune copertine relative ai cataloghi realizzati in occasione delle mostre "Duetti", tra questi: Enzo Cucchi e Dario Passi, Jannis Kounellis e Gregorio Botta, Costantino Dardi e Giulio Paolini; a seguire i frontespizi delle cartelle d'incisioni promosse da Francesco Moschini: "Pareti" di Franco Purini e "Uomini e case" di Arduino Cantafora. Courtesy A.A.M. Architettura Arte Moderna Collezione Francesco Moschini e Gabriel Vaduva

gie e tecniche di riqualificazione su scala architettonica, sociale ed urbana" e ciò in continuità con la attività dei laboratori di quartiere inaugurati in quegli stessi anni da Renzo Piano. Nella collana "Interni di progetto e dettaglio", invece, è possibile riconoscere l'interesse di Francesco Moschini verso una dimensione architettonica più vicina al sistema *design*, sia nella collaborazione diretta con lo IED di Roma - di cui Francesco Moschini stesso è stato, dal 1988 al 1998, Direttore Scientifico e Culturale - e i rispettivi dipartimenti - e allievi - di Architettura d'interni, di arredamento e di fotografia, sia nella lettura ravvicinata di opere, studiate nei minimi dettagli, pur conservando come filo conduttore della operazione la faticosa attività di selezione di materiali d'archivio e la creazione di autentici materiali di studio, nel contempo, speculativi, critici e operativi, caratteri che ritorneranno a descrivere anche le Monografie d'Architettura del Centro DI fiorentino e le collane "Architettura / Materiali", "Esercizi, testi e immagini" e i "Quaderni dell'A.A.M.". Certamente, "La poetica del dettaglio di Mario Ridolfi" (Edizioni Kappa, 1997) risulta il volume più rappresentativo di questo filone di ricerca, non solo per la risonanza propagata dalla mostra di fotografie e disegni dell'architetto, organizzata a Terni, sua città natale, e nell'Aula Magna dell'Istituto universitario di Venezia, da un gruppo di studenti dello stesso IUAV, in collaborazione con lo IED di Roma tra il 1997 e il 1998, ma anche per l'interesse rivolto alla "stagione dell'architettura disegnata", di cui Francesco Moschini continua ad essere il principale sostenitore, promotore e divulgatore, e come ritornerà centrale nelle indagini e raccolte condotte nel volume "Disegni di architettura italiana dal dopoguerra a oggi" (Edizioni Centro DI, 2002), che documenta e rende merito agli oltre 2500 disegni della prestigiosa collezione della A.A.M. Architettura Arte Moderna, oggi tra i nuclei archivistici più importanti per la documentazione e lo studio dell'architettura e delle arti visive, e, più recentemente, in "Saverio Dioguardi. Architetture disegnate" (Adda Editore, 2011). La feconda attività editoriale di A.A.M. Architettura Arte Moderna promossa da Francesco Moschini ritorna, nei

giorni d'oggi, sullo strumento della monografia per il progetto T.E.S.I., di cui si segnala la imponente ricerca "Territori del cinema" (Gangemi Editore, 2013), uno tra i numerosi "Progetti interminabili", iniziative pluriennali a vocazione tassonomica dove si riconosce il desiderio di costituire un *corpus* organico di lavori eseguiti in tempi e in luoghi differenti ma legati da un medesimo tema, come per la "Enciclopedia delle arti espositive: luoghi della storia, luoghi della contemporaneità" di prossima pubblicazione, una nuova collana dedicata alla musica, inaugurata recentemente con il volume "Paola Turci, A tua insaputa. Cinquanta racconti, disegni, poesie, fotografie e canzoni", libro fuori commercio, stampato in 300 copie numerate a mano, in occasione dei cinquant'anni di vita della nota cantautrice e una nuova collana, "Imprese ad arte", rivolta ad aziende e istituzioni che intendono avvalersi della consulenza artistica di A.A.M. Architettura Arte Moderna per rappresentare e promuovere la propria attività, inaugurata nel 2015 dal catalogo per i Fratelli Navarra srl, impresa dal 1999 presente intensamente e prestigiosamente nel settore del restauro monumentale, della manutenzione delle opere d'arte e dei beni architettonici. Il tutto, reso possibile grazie alla continuativa e instancabile collaborazione di giovani progettisti grafici e *designers* del calibro di Ivan Abbattista, Giuseppe Romagno, Vincenzo Schiraldi, da tempo, ormai, legati alle numerose vicende editoriali di A.A.M. Architettura Arte Moderna. Particolare significato assume anche la composizione grafica di ciascun volume, che si configura quasi come un "oggetto d'arte" fornito di proprie autonome caratteristiche, curato sotto il profilo estetico perché rifletta, nella sua forma, i contenuti che di volta in volta esprime e rappresenta, per trasfigurarne la dimensione meramente funzionale. Gli oltre quarant'anni di attività editoriale promossi da A.A.M. Architettura Arte Moderna e da Francesco Moschini sono stati, inoltre, organicamente sistemizzati da Gabriel Vaduva, responsabile dei contenuti messi a disposizione della consultazione di studiosi e ricercatori, nonché studenti e docenti, sul sito <http://ffmaam.it> dalla rinnovata veste grafica. ■

Segno

Attualità Internazionali d'Arte Contemporanea



OMAGGIO AL CENTENARIO DI ALBERTO BURRI / Città di Castello



NICOLA SAMORÌ / TRAFÒ Stettino



AMPARO SARD / MACRO Roma



FILIPPO DI SAMBUY / Vittoriale



GIORGIO CATTANI / Five Gallery Lugano

segno

Attualità Internazionali | Arte Contemporanea



in copertina

Omaggio a Burri
Città di Castello

Nicola Samorì *Untitled*, 2014
Museo TRAFQ, Stettino, Polonia

Amparo Sard *Limits*, 2013
MACRO, Roma

Filippo di Sambuy
Gabriele d'Annunzio
Vittoriale, Gardone Riviera

Giorgio Cattani *installazione*, 1994
Five Gallery, Lugano



OMAGGIO AL CENTENARIO DI ALBERTO BURRI / Città di Castello
NICOLA SAMORÌ / TRAFQ Stettino
AMPARO SARD / MACRO Roma
FILIPPO DI SAMBUY / Vittoriale
GIORGIO CATTANI / Five Gallery Lugano



Museo Fico [40]



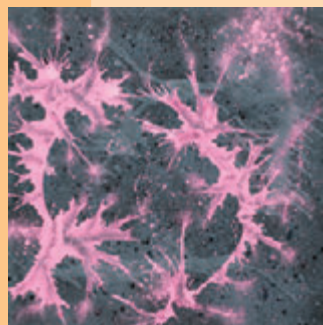
Niele Toroni [42]

4/27 News gallerie e istituzioni

Italia ed estero a cura di Lisa D'Emidio e Paolo Spadano
56° Biennale di Venezia Padiglioni Nazionali e Padiglione Italia
MiArt 2015
Art & Foods - Cucine e ultracorpi

28/83 Attività espositive / recensioni & documentazione

- I cento anni di Burri** (Rita Olivieri pagg 28-31)
- François Morellet** (Simona Olivieri pag 32)
- Sotto Voce/il rilievo astratto bianco** (Piero Tomassoni pag33)
- Daniel Buren/José Yaque** (Rita Olivieri pagg 34/37)
- Bert Theis** (Sara Marchesi pagg 38/39)
- I giorni di plastica** (Gabriella Serusi pagg 40/41)
- Niele Toroni** (Stefano Taccone pag 42)
- Tobias Zielony** (Raffaella Barbatto pag 43)
- Gary Hill** (Gianmarco Corradi pag 45)
- Alberto Di Fabio** (a cura di Lucia Spadano pagg 46/47)
- Simeti/Spagnulo** (Paolo Balmas pagg 48/49)
- Amparo Sard** (Paolo Balmas pag.50)
- Luca Patella** (Pietro Marino pag 51)
- Fernando Botero** (a cura di Lucia Spadano pagg 52/55)
- Filippo di Sambuy** (intervista a cura di Lucia Spadano pagg 56/57)
- Pino Pinelli** (a cura di Lucia Spadano pagg 58/59)
- Uncini/Cornaro** (Maria Letizia Paiato pag 60)
- Jiri Kolar** (Paolo Balmas pagg 62/63)
- Ariatti/Joffe** (Annamaria Restieri pag 64)
- Manuela Bedeschi** (Maria Letizia Paiato pag. 65)
- Giorgio Cattani** (Maria Letizia Paiato pagg 66/67)
- Marco Mazzoni** (a cura di Lucia Spadano pag 68)
- Frattini/Martorelli** (Stefano Taccone pag 70)
- Nicola Samorì** (Luigi Sebastiani pag 71)
- Middle East and Modernity** (Francesca Cammarata pag 72)
- Macrocosmi** (Francesca Cammarata pag 73)
- Ottanta voglia di Napoli** (Carla Rossetti pag 74)
- Francesca Grilli** (dal c.s. pag.75)
- Premio Furla** (Simona Olivieri pag 76/77)
- Kiril Hadzhief, Pablo Candiloro** (a cura di Lucia Spadano pag 78)
- Mc Dermott & Mc Gough** (a cura di L. Spadano pag 79)
- Arte pubblica a San Basilio** (a cura di L. Spadano pag 79)
- Scrittura Visuale** (Stefano Taccone pagg 80/83)



Alberto Di Fabio [46]



Fernando Botero [52]



Uncini / Cornaro [60]

84/98 Documentazione

- Mostre in breve - Convegni - Libri e Interviste
- Fiere d'Arte** (a cura di Roberto Sala pagg 84/87)
- Quaderni di varia cultura** (Rossella Martino pagg 88/91)
- 40 anni di produzioni Editoriali di A.A.M.** (Rossella Martino pagg 92/95)

segno

periodico internazionale di arte contemporanea
Direzione e redazione
Corso Manthoné, 57
65127 Pescara
Telefono 085/61712

www.rivistasegno.eu
redazione@rivistasegno.eu

Distribuzione e diffusione Spedizione in abbonamento postale Poste Italiane S.p.A. - D.L. 353/2003 (conv. in L. 27/02/2004 n.46) art. 1, comma 1, Pescara - ROC - Registro degli operatori di comunicazione n. 18524
Edito dalla Associazione Culturale Segno e da Sala editori s.a.s. associati per gli esecutivi e layout di stampa Registrazione Tribunale di Pescara n° 5 Registro Stampa 1977-1996.
Traduzioni Lisa D'Emidio. **Art director** Roberto Sala **Coordinamento tecnico grafico** Massimo Sala - Tel. 085.61438 - grafica@rivistasegno.eu. **Redazione web** news@rivistasegno.eu
Impianti grafici e legatura: Publish e Nuova Legatoria (Cepagatti - Pe). Ai sensi della legge n.675 del 31/12/1996 informiamo che i dati del nostro indirizzo vengono utilizzati per l'invio del periodico come iniziativa culturale di promozione no profit.

Direttore responsabile LUCIA SPADANO (Pescara)
Condirettore e consulente scientifico PAOLO BALMAS (Roma)
Direzione editoriale UMBERTO SALA

Soci Collaboratori e Corrispondenti:
Paolo Aita, Raffaella Barbatto, Giuliana Benassi, Francesca Cammarata, Simona Caramia, Viana Conti, Gianmarco Corradi, Lia De Venere, Anna Saba Didonato, Marilena Di Tursi, Matteo Galbiati, Antonella Marino, Luciano Marucci, Cristina Olivieri, Rita Olivieri, Simona Olivieri, Maria Letizia Paiato, Ilaria Piccioni, Gabriele Perretta, Gabriella Serusi, Stefano Taccone, Maria Vinella.

ABBONAMENTI ORDINARI
€ 25 (Italia)
€ 40 (in Europa CEE)
€ 50 (USA & Others)

ABBONAMENTO SPECIALE PER SOSTENITORI E SOCI
da € 300 a € 500
L'importo può essere versato sul
c/c postale n. 1021793144
Rivista Segno - Pescara